

# Bouwen voor daklozen

## Architectuur met zorg

*Tot vijf jaar geleden was er geen referentie voor het bouwen van opvang voor daklozen. Inmiddels kun je spreken van een architectonische opgave. Architecten willen niet alleen een gevoel van thuis creëren, maar ook een zo mooi mogelijk gebouw maken. “We hebben een paleisje gebouwd voor heroïneverslaafden”, zegt Oliver THill over het Junky Hotel.*

**Tekst Kirsten Hannema**

De ‘lobby’ waarin je het glazen gebouw binnenkomt is met zijn grote hoogte en royale daglichtinval ronduit spectaculair. De kamers, elk veertig vierkante meter groot, beschikken over een eigen keuken en badkamer. Ook wanneer je kijkt naar de bezetting van het personeel – net niet een op een – dan weet je dat het de bewoners aan niets zal ontbreken. “We hebben een paleisje gebouwd voor heroïneverslaafden”, zegt architect Oliver Thill van Atelier Kempe Thill over het gloednieuwe Junky Hotel, dat het bureau in opdracht van woningcorporatie Rochdale realiseerde.

### EEN ARCHITECTONISCHE OPGAVE

Verslaafdenopvang met de allure van een viersterrenhotel; het project in de Bijlmer staat niet op zichzelf. De af-

gelopen jaren zijn er in Nederland op verschillende plaatsen indrukwekkende, nieuwe gebouwen verrezen waarin daklozen en verslaafden een, al dan niet tijdelijk, thuis vinden. In de Utrechtse wijk Ondiep werd in 2007 een hostel voor dakloze alcoholverslaafden opgeleverd, ontworpen door Versseput architecten. Het hostel is gebouwd op een prominente plek en opvallend door de bijzondere gevels waarin bamboerelief en florale motieven zijn verwerkt. Nog zo’n opmerkelijk gebouw is Omnizorg in Apeldoorn (2009, FBW architecten) waarin opvang, zorg en publieke functies zijn samengebracht in een kleurrijk, bakstenen bouwblok rond een groen binnenhof. Even optimistisch oogt de architectuur van De Herberg in Zwolle (2009, Leijh Kappelhoff Seckel van den Dobbelsesteen architecten), van de Kessler Stichting in Den Haag Transvaal met zijn bontgekleurde dak (2011, Soeters Van Eldonk Architecten) en van de nieuwbouw aan de Poeldijkstraat in Amsterdam West (2012, Heren 5 architecten).

Vonden daklozen en verslaafden vroeger onderdak in bestaande, enigszins provisorisch ingerichte gebouwen die even sjofel oogden als de gebruikers zelf, deze voorbeelden laten zien dat de opvang een op zichzelf staande architectonische opgave is geworden.

### COMBINATIE MET ZORG

De reden dat zorginstellingen als GG en GD, gemeentes en woningcorporaties overgaan tot nieuwbouw is overal hetzelfde. Er is al jaren sprake van overlast: rondhangende zwervers op straat, dief-

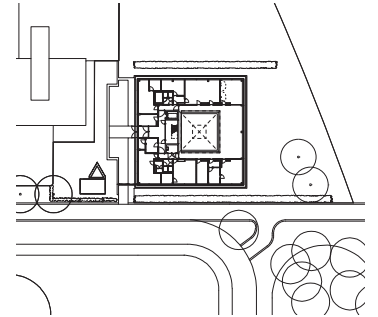
stal en inbraak. Tijdelijke voorzieningen lossen deze problematiek niet op. Met een structurele voorziening hoopt men de problemen beheersbaar te maken. Daarbij komt dat, anders dan dertig jaar geleden, daklozen dikwijls niet alleen dakloos zijn maar ook verslaafd. Soms komt de verslaving voort uit psychische problemen, maar het omgekeerde kan ook het geval zijn. De verslaving leidt tot allerlei gezondheidsklachten, waardoor ook de vraag naar zorg onder daklozen is toegenomen.

*“We hopen het probleem beheersbaar te maken”*

In de recent opgeleverde gebouwen wordt opvang daarom gecombineerd met zorgvoorzieningen. In sommige gevallen, zoals in het Junky Hotel in Amsterdam, blijven bewoners in het gebouw wonen totdat ze overlijden of naar een tehuis voor ouderen worden overgeplaatst. Bij andere projecten, zoals De Herberg in Zwolle, is het doel om daklozen te re-integreren in de maatschappij. Een combinatie van beiden komt ook voor, zoals bij het Tijdelijke Thuis aan de Poeldijkstraat in Amsterdam West.

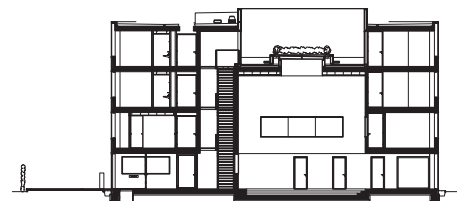
### HOTEL

Het lijkt een contradictio in terminis: een huis voor een dakloze. Hoe geef je



## 2012: Junky Hotel

Voor de dakloze verslaafden zijn in het Junky Hotel van atelier Kempe Thill kamers met eigen keuken en badkamer. Daarnaast heeft het hotel een grote 'lobby' die royaal van daglicht is voorzien





## 2012: Tijdelijk Thuis

Aan de Poeldijkstraat in Amsterdam ontwierp Heren 5 een complex met opvang voor verslaafden en daklozen. Ondanks de enorme afmetingen van het complex voelt de schaal klein en persoonlijk. In het pand zijn vier 'huizen' ondergebracht met een eigen ingang aan de straat en een gemeenschappelijk patio



als architect vorm aan zo'n gebouw? Een lastige vraag, want tot vijf jaar geleden was er geen enkele referentie op dit gebied. "Wij kenden het gebouw voor het Leger des Heils van Le Corbusier in Parijs, maar daar hield het ook op", vertelt Oliver Thill. "We hebben uiteindelijk gekozen voor een hotelachtige opzet. Daaruit komt ook het idee voort voor de woonkamer in het atrium, die als een soort lobby fungeert. Daardoor voelt het eerder als een jeugdthunk dan als de gesloten organisatie die het is."

"Ik heb niet de illusie dat we mensen met onze architectuur kunnen veranderen", zegt Jan Klomp van Heren 5 over de opvang in Amsterdam West. "Maar we willen ze wel een warm hart toedragen. Dat doen we door een gevoel van thuis te creëren." De architect vertelt hoe hij bij de opdrachtgever heeft 'gevochten' om een eikenhouten vloer in het gebouw te krijgen, die de beoogde, warme sfeer

geeft. Met als resultaat dat bewoners nu op sokken door het gebouw lopen. Klomp: "Ik ben toch thuis? zeggen ze dan. Dat is precies wat we hoopten te bereiken."

### KLEINER EN PERSOONLIJKER

Geen klinische instelling met TL-verlichting en linoleum op de vloer, maar een gebouw met een menselijke maat en een huiselijke uitstraling. Dat is de omslag die de architecten willen bewerkstelligen in het denken over zorg. Die gedachte past binnen de trend die in de gehele zorgsector te zien is, of het nu gaat om ziekenhuizen, verzorgingshuizen voor bejaarden of gehandicaptenzorg. Overal vindt een omschakeling plaats, van zorgkolossen naar kleinschaliger structuren, en van een 'anonieme' aanpak naar een meer persoonlijke benadering van de klant.

Het Tijdelijke Thuis van Heren 5 illustreert deze strategie goed. Weliswaar is het gebouw met 12.000 vierkante meter fors, maar door het op te delen in vier kleinere 'huizen' (nachtopvang, groepswoningen, internaat, zelfstandige woningen) voelt het veel kleiner. Elk deel

---

*"We hebben gevochten voor een warme sfeer"*

heeft een eigen ingang aan de straat. De patio in het midden van het gebouw, waar alle vleugels op uitkomen, zorgt er bovendien voor dat je nergens het overzicht verliest. Van grote betekenis is volgens Klomp de kunst die in het gebouw is opgenomen. Kunstenaar Frederik Molenschot heeft, in samenspraak met de bewoners, een soort tatoeages op het gebouw en in het naastgelegen viaduct

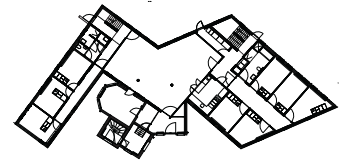
onder de snelweg A10 aangebracht. "De mensen herkennen hierin echt iets van zichzelf terug", merkt architect Klomp. Bijkomende voordeel is dat ze 'hun' gebouw mooi willen houden. Na een jaar ziet het interieur er nog steeds spic en span uit en is er geen *tag* te vinden onder het viaduct.

Het laat zien hoe architectuur kan bijdragen aan een betere situatie voor bewoners en omwonenden. De publieke voorzieningen in het gebouw, zoals de fietsen- en meubelmakerij, helpen daar ook bij. Natuurlijk gaat het ook wel eens mis. Jan Klomp: "De zitbank die we voor naast de entree hadden ontworpen werd uiteindelijk vooral gebruikt door dealers. Die is door HVO-Querido na klachten uit de buurt omgebouwd tot bloembak, een hele sjieke, dat wel."

### AANDACHT

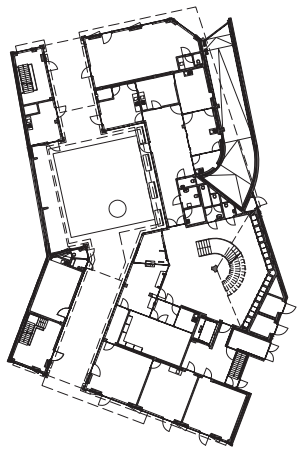
In de Bijlmermeer waren er, anders dan bij de meeste projecten, geen protesten van omwonenden over de bouw van het Junky Hotel. "Er is gekozen voor een plek waar geen woningbouw stond", legt Oliver Thill uit. "In feite staat het op de mooiste plek van de Bijlmer, met aan de ene kant uitzicht over het Bijlmerpark en het Bijlmerparktheater, en aan de andere kant het zwembad van Vera Yanovtchinsky architecten." Atelier Kempe Thill voegt daar met zijn glazen kubus een architectonisch hoogtepunt aan toe.

"Onze opdrachtgever was zelf ook verbaasd over het resultaat; dat is voor deze doelgroep bepaald niet vanzelfsprekend. Maar als architect willen wij natuurlijk in de eerste plaats een zo mooi en duurzaam mogelijk gebouw maken. Dat is de kwaliteit van het project. Tegelijkertijd vraag ik me af welk signaal je hiermee afgeeft. Als ik dit project vergelijk met de vaak beroerde standaard aan de hand waarvan sociale woningbouw meestal wordt ontwikkeld zou je wensen dat aan elk plan met dergelijke aandacht wordt gewerkt."—



### 2007: Hostel Hogelanden

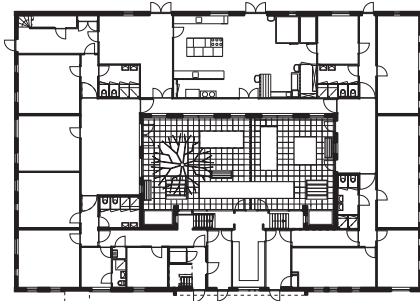
Hostel Hogelanden is ontworpen door Versseput Architecten. Het staat in de Utrechtse wijk Ondiep en is het eerste project voor langdurige woonbegeleiding voor acoholverslaafde daklozen in Nederland



### 2009: Omnizorg

In Apeldoorn ontwerp FBW architecten een complex waarin opvang, zorg en publieke functies zijn gecombineerd





**2009: De Herberg**

Leijh Kappelhoff Seckel van den Dolbersteen  
 architecten



**2011: Kessler Stichting**

In de Haagse wijk Transvaal  
 ontwierp Soeters Van Eldonk  
 Architecten

